

BANALBOIS INFOS

Les articles ont été rédigés par l'équipe sociale avec le soutien des membres de l'organe d'administration

Dans ce numéro :

-Le sans-abrisme aujourd'hui : une réalité cachée	2
-La réinsertion par le sport	4
-La Magie des mises en action récréatives	6
-Bienvenue à Catherine	7
-Suivi post-hébergement	8
-Les visites inter-structures	9
-Manifestation contre la pauvreté	10
-Excursion socio-culturelle	11
-Activités au centre les Elfes	12
-Ouverture de la MVC	13
-Réhabilitation et pêche	14
-Sorties pêche	15
-Lutte contre la pauvreté	15
-Article : Iles de paix	17
-Soutiens financiers	17

Merci de soutenir notre action !

Notre structure, nichée dans un domaine de 92 hectares au cœur de la forêt, abrite quatre bâtiments précieux : un château accueillant nos résidents, une annexe utilisée comme maison communautaire pour cinq d'entre eux, un bâtiment administratif qui comprend également une infirmerie et un vestiaire, ainsi qu'un espace multifonctionnel où nos bénéficiaires peuvent s'adonner à des activités sportives et informatiques. Cet environnement magnifique et apaisant offre à nos résidents un cadre de vie sain, enrichissant, et propice au bien-être. Cependant, pour que ce havre de paix reste un lieu accueillant et sécurisé, une attention quotidienne et minutieuse est indispensable.

Derrière cette préservation, se tiennent deux collaborateurs dévoués, un éducateur technique et un agent de maintenance, qui, chacun à mi-temps, accomplissent un travail absolument essentiel pour maintenir et protéger notre domaine. Ces collaborateurs, avec rigueur et engagement, veillent au bon fonctionnement de chaque bâtiment, à la sécurité de nos résidents et à l'intégrité de l'environnement naturel qui nous entoure. Leur rôle va bien au-delà d'un simple entretien : ils sont les garants du confort et de la tranquillité de vie de toutes les personnes qui vivent et travaillent ici. Sans eux, le domaine ne pourrait offrir ni la sécurité ni la sérénité qui sont au cœur de notre mission.

Située dans une zone boisée et relativement isolée, notre structure fait face à des défis particuliers, notamment en matière d'accès aux ressources extérieures. Il est difficile de faire appel à des prestataires pour des interventions ponctuelles, ce qui fait de nos techniciens internes des acteurs indispensables, capables de s'adapter à toutes les situations et de répondre rapidement aux besoins de notre infrastructure. En plus de leurs missions d'entretien régulier, ceux-ci doivent gérer des réparations d'urgence, des travaux d'amélioration, et veiller à ce que les installations soient conformes aux normes de sécurité. Leur réactivité et leur polyvalence assurent la continuité de nos activités, même dans les moments imprévus.



Aujourd'hui, pour soutenir ces efforts de maintenance essentiels, nous faisons appel à votre générosité. Les dons que vous pourrez nous offrir sont cruciaux pour financer les équipements, matériels et formations nécessaires à la réalisation de leurs missions. Ces contributions permettront également de garantir la pérennité de ce patrimoine unique, en donnant à nos agents les moyens de préserver et d'améliorer un environnement d'exception. Sans leur travail quotidien, ce cadre ne pourrait offrir les mêmes conditions de sécurité et de confort à nos résidents et à nos équipes.

Ainsi, c'est un appel collectif que nous lançons. Ensemble, participons à l'entretien et à la préservation de ce lieu précieux, où chaque pierre, chaque bâtiment, chaque recoin est entretenu avec soin pour le bien-être de notre communauté. En soutenant notre équipe de maintenance, vous contribuez directement au bien-être de tous ceux qui vivent et travaillent ici. Votre soutien est essentiel pour que nous puissions continuer à offrir un cadre de vie de qualité et sécurisant à nos résidents et préserver ce domaine pour les générations futures.

Vous pouvez nous exprimer votre soutien par un don au compte **FINTRO Banque BE12 1430 9592 2492 ouvert au nom de Maison d'Accueil de Banalbois ASBL.**

Nous vous rappelons que pour tout don d'au moins 40 euros sur le compte de notre association avant le 31 décembre 2024, nous vous ferons parvenir une attestation fiscale au cours du premier trimestre 2025.

Merci pour votre engagement à nos côtés et pour votre soutien généreux dans cette mission indispensable.

Nous vous souhaitons bonne lecture de ce Banalbois Infos.

Ingrid IACHINI, Directrice.

Dominique GERARD, Président.



Le sans-abrisme aujourd'hui : une réalité cachée !

Une évolution vers l'invisibilité

Le sans-abrisme a longtemps été associé à une image stéréotypée : celle de personnes dormant dans la rue, exposées aux intempéries et à la précarité de la vie urbaine. Cependant, cette réalité a évolué au fil des ans. Aujourd'hui, le sans-abrisme ne se manifeste plus par la présence visible de personnes dans les espaces publics. De nombreux individus se trouvent désormais dans des structures d'accueil et d'hébergement, telles que des maisons d'accueil, des abris de nuit, des centres de jour, ou encore des maisons de vie communautaire. Ces dispositifs, bien que nécessaires, contribuent à une certaine invisibilité et par conséquent rendent ces sans domicile invisibles aux yeux de la société.



Cette invisibilité n'est pas sans conséquences. Les personnes qui résident dans ces structures vivent souvent une errance institutionnelle

L'errance institutionnelle : un cycle difficile



L'errance institutionnelle désigne cette situation où les individus passent d'un hébergement temporaire à un autre sans pouvoir accéder à un logement stable. Les raisons peuvent être multiples : manque de places disponibles, critères d'admission stricts, ou encore l'absence de soutien adapté. Les personnes se retrouvent ainsi coincées dans un système qui, au lieu de les aider à se reconstruire, les maintient dans un état de précarité.

Cette dynamique entraîne des conséquences profondes sur la santé mentale et physique des individus concernés. La fatigue liée à un manque de stabilité, l'angoisse face à l'incertitude, et le sentiment de ne pas appartenir à la société peuvent aggraver des conditions de vie déjà difficiles. De plus, la stigmatisation persiste, souvent renforcée par une méconnaissance de ces nouvelles réalités.

Le sans-abrisme d'aujourd'hui ne ressemble pas à celui d'hier. Bien qu'il puisse sembler moins visible, il représente un défi tout aussi pressant. En reconnaissant l'évolution de cette réalité, nous pouvons commencer à envisager des solutions qui répondent véritablement aux besoins des personnes sans domicile. Il est temps de briser le cycle de l'errance institutionnelle et de travailler ensemble pour bâtir une société où chacun a sa place.

Lutte contre l'errance institutionnelle : les trois leviers de notre ASBL

Notre ASBL s'engage à combattre l'errance institutionnelle à travers trois leviers essentiels, permettant de répondre aux besoins spécifiques des personnes en situation de grande précarité. En s'appuyant sur une approche personnalisée, ancrée dans la stabilité et le respect, nous accompagnons chaque individu dans son parcours de réinsertion.

1. Un accompagnement à haute tolérance pour les résidents.

Le premier levier de notre ASBL est fondé sur un accompagnement à haute tolérance, permettant d'accueillir les résidents sans conditionnalité stricte ni jugement. Trop de structures d'accueil classiques imposent souvent des règles restrictives. Notre approche accepte les individus dans toute leur complexité, que ce soit au niveau comportemental, de santé mentale ou de dépendance. Cette approche favorise une stabilité de l'accueil et assure un espace sécurisant et bienveillant dans lequel chacun peut évoluer à son propre rythme.

2. Prendre le temps pour atteindre l'autonomie grâce à une progression par étapes.

Le deuxième levier consiste à donner le temps nécessaire aux résidents pour développer des compétences et accéder à une autonomie durable. Pour cela, notre structure a mis en place trois dispositifs d'accompagnement distincts mais complémentaires, formant un parcours d'accompagnement progressif vers la stabilisation.

La maison d'accueil est la première étape de ce parcours, où les résidents commencent leur travail de reconstruction. Ce séjour limité à 18 mois permet de poser les premiers jalons d'un accompagnement social, bien qu'il soit souvent insuffisant pour aboutir à une stabilisation complète. La maison d'accueil permet néanmoins d'offrir un cadre de départ sécurisant, tout en initiant le résident aux premières étapes d'un travail d'autonomie.

La maison de vie communautaire, la deuxième étape, est un espace non soumis à une limite de séjour. Ce cadre sans contrainte de temps permet aux résidents de continuer leur développement personnel et d'atteindre une stabilité progressive. En vivant dans un environnement collectif et communautaire, ils peuvent développer des compétences sociales et gagner en confiance, en s'adaptant progressivement aux exigences d'une vie plus autonome.

Le service de post-hébergement constitue l'ultime étape de ce parcours. En maintenant un accompagnement actif après le départ du résident de nos structures, ce service vise à consolider la stabilisation acquise.

Il s'agit d'un soutien essentiel pour garantir la transition vers une autonomie durable et pour réduire le risque de rechute dans la précarité ou l'errance institutionnelle.

3. Utiliser le lien de confiance épistémique comme outil pédagogique.

Le troisième levier de notre ASBL repose sur le concept de lien de confiance épistémique, qui signifie l'établissement d'un lien de qualité, sécurisant et de confiance mutuelle entre le résident et l'accompagnant. Ce lien sécurisant permet au résident de se sentir compris, accepté, et en confiance pour partager ses expériences et aspirations. En créant un cadre de sécurité et de compréhension, ce lien devient un véritable outil pédagogique qui favorise l'engagement du résident dans son parcours, sa motivation, et sa capacité à progresser vers l'autonomie.

Conclusion

Ces trois leviers – accompagnement à haute tolérance, progression par étapes, et lien de confiance épistémique – incarnent l'engagement de notre ASBL contre l'errance institutionnelle. Par notre approche, nous offrons aux résidents un chemin vers la stabilisation et l'intégration.

Ingrid IACHINI, Directrice.

La réinsertion par le sport : un tremplin vers un mieux-être !



Depuis deux ans, en tant que travailleurs sociaux, nous nous efforçons d'intégrer nos résidents en grande précarité dans le projet Younited Belgium. Ce projet, qui existe depuis plus de dix ans, utilise le pouvoir du sport pour favoriser la réinsertion sociale et professionnelle des personnes sans-abri et en difficulté.

Le Projet Younited Belgium : Une Initiative Inspirante

Younited Belgium vise à exploiter le potentiel du sport, notamment le football et le cyclisme, pour aider les sans-abris à retrouver une place dans la société. Le projet cible des personnes confrontées à des problèmes complexes et interdépendants tels que le logement, la santé, les addictions et les troubles mentaux. En plus de l'activité sportive, Younited Belgium propose un accompagnement social personnalisé, en collaboration avec les services sociaux locaux.

Les Bienfaits de la Réinsertion par le Sport

Le sport offre de nombreux avantages pour nos résidents. Il permet de développer des compétences essentielles comme la discipline, le travail en équipe et la résilience. Ces qualités sont non seulement valorisées dans le monde du travail, mais elles sont également cruciales pour une intégration réussie dans la société. Sortir des murs de notre institution pour participer à des activités sportives permet à nos résidents de vivre des expériences positives et de créer des liens avec d'autres personnes.

Une Dynamique Positive et Enrichissante

Depuis notre intégration dans le projet Younited Belgium, nous avons créé une équipe de football composée de nos résidents. Trois membres de notre équipe socio-pédagogique sont devenus des coaches, grâce à des formations gratuites offertes par Younited. Nous avons participé à six tournois en Wallonie et un en Flandre, ce qui a permis à nos résidents de découvrir de nouveaux horizons et de renforcer leur esprit d'équipe.

Des Tournois Enrichissants

Les tournois organisés par Younited Belgium sont des événements marquants pour nos résidents. Ils ne se contentent pas de jouer au football ; ils bénéficient également des services offerts par des bénévoles professionnels tels que des coiffeurs, des kinésithérapeutes, des caricaturistes, des danseurs et des instructeurs de zumba. Ces moments de convivialité et de bien-être sont extrêmement valorisants pour nos résidents et contribuent à leur épanouissement personnel.

Vers un Avenir Meilleur

Cette année, nous avons la chance de bénéficier d'un financement pour organiser un stage avec notre équipe. Ce stage sera l'occasion de travailler sur la cohésion, l'accroche, la cohérence d'équipe ainsi que les liens et l'esprit d'équipe. Ces activités renforcent non seulement les compétences sportives de nos résidents, mais aussi leur confiance en eux et leur capacité à s'intégrer dans la société.

Conclusion

Le projet Younited Belgium est une véritable bouffée d'air frais pour nos résidents en grande précarité. En utilisant le sport comme outil de réinsertion, il offre des opportunités concrètes et valorisantes qui contribuent à un mieux-être significatif. Nous sommes fiers de faire partie de cette initiative et de voir nos résidents s'épanouir et retrouver une place dans la société grâce au sport.





Témoignage de Laura :

« Je suis éducatrice dans la maison d'accueil depuis 5 ans. Depuis que notre institution a intégré le projet Younited Belgium, nous avons observé des bienfaits considérables grâce au sport. En devenant coach social, avec mes deux collègues, nous avons réussi à créer une dynamique d'équipe positive depuis deux ans. Cette dynamique inspire un mieux-être pour nos résidents, et crée une atmosphère extrêmement stable, renforçant les liens entre le personnel et les personnes hébergées. »

Le sport, en particulier à travers les tournois de football Younited, des entraînements hebdomadaires, a été un vecteur de moments de partage et de joie. Les bienfaits ne s'arrêtent pas là, grâce à l'association Younited Belgium, notre équipe bénéficie également d'autres activités gratuites telles que la kinésithérapie, la danse, les jeux de ballon, la caricature, la photographie, la zumba, et même des services de coiffure. Ces activités variées contribuent à un environnement enrichissant et soutenant pour tous.

Ensemble, nous avons créé un espace où le sport et les activités de groupe favorisent non seulement la santé physique, mais aussi le mieux-être mental et social de nos résidents. Cette initiative a transformé notre maison d'accueil en un lieu de vie où chacun peut trouver sa place, se sentir valoriser et développer des relations positives. Nous sommes fiers de voir nos résidents s'épanouir et de constater l'impact positif de notre engagement dans le projet Younited Belgium. »

Témoignage Derek :

« Je suis résident à Banalbois depuis un an. Rejoindre l'équipe de foot Younited a été une véritable bouffée d'air frais pour moi ! Cela m'a permis de sortir de la routine de la maison d'accueil, et de découvrir de nouvelles perspectives incroyables. J'ai pu travailler sur mon self-contrôle et comprendre ce que signifie vraiment l'esprit d'équipe et la cohésion. Ces expériences m'ont aussi appris à mieux gérer mes émotions et à partager des moments précieux avec le personnel et les autres joueurs.

Ces moments m'ont aidé à retrouver une meilleure condition physique et à prendre soin de moi. Ils ont insufflé une dynamique positive dans ma routine quotidienne, me permettant de renforcer ma confiance en moi. L'amusement et la bonne ambiance des entraînements et des tournois sont tout simplement géniaux et hyper valorisants pour moi. Ils m'ont donné un sentiment d'appartenance à un groupe et m'ont permis de m'épanouir au-delà de mon passé. »

La Magie des mises en action Récréatives pour les Personnes en Situation de Grande Précarité !

Organiser des mises en action récréatives pour des personnes en grande précarité, qu'elles vivent en collectivité au sein de notre maison d'accueil ou en post-hébergement dans leur domicile privé, est une aventure humaine extraordinaire, remplie de joie et d'enthousiasme. Ces moments de partage et de convivialité apportent un bien-être immense à tous les participants, en leur offrant une parenthèse de « normalité » et de bonheur dans leur quotidien souvent difficile.



Le Bien-être et la « Normalité »

Ces mises en action récréatives sont bien plus que de simples distractions.

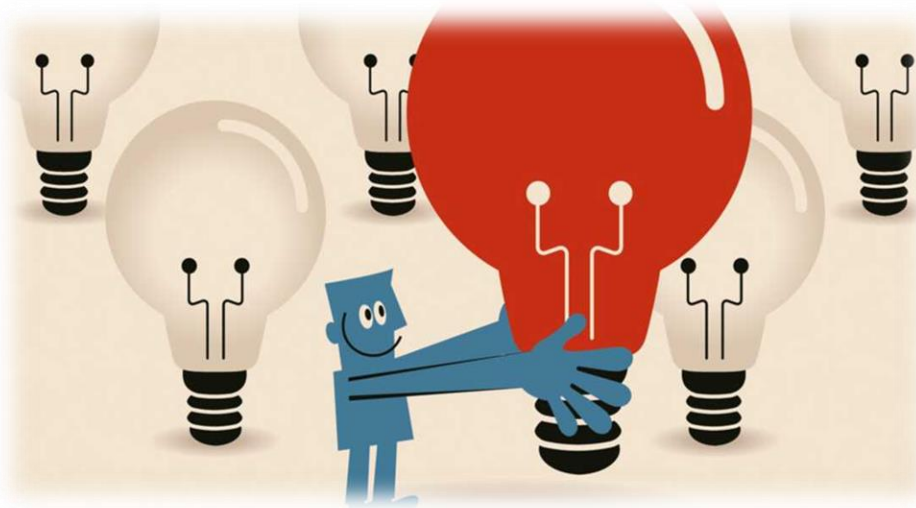
Elles sont une bouffée d'air frais, une échappatoire aux soucis quotidiens. Participer à des jeux, des ateliers créatifs, des sorties culturelles ou des activités sportives permet à chacun de se reconnecter avec des sensations de plaisir et de détente. Ces moments de bonheur partagé sont essentiels pour le bien-être mental et émotionnel des participants. Ils redonnent le sourire, apportent de la légèreté et permettent de se sentir vivant et valorisé.

La Cohésion de Groupe

Les mises en action récréatives jouent un rôle crucial dans la création d'une cohésion de groupe solide et positive. En participant ensemble à ces moments de détente, chacun trouve sa place et se sent intégré. Les liens se tissent, les amitiés se forment, et un véritable esprit de communauté émerge. Chaque individu, avec ses talents et ses particularités, contribue à la dynamique du groupe, renforçant ainsi les liens et le sentiment d'appartenance. Ces expériences partagées sont des piliers sur lesquels se construit une collectivité solidaire et bienveillante.

Une Dynamique de Groupe Positive

Pour nous, le personnel socio-éducatif, ces moments sont également l'occasion de travailler de manière pédagogique sur la dynamique de groupe. En mettant en place des mises en action qui favorisent la coopération, l'entraide et le respect mutuel, nous aidons les participants à développer des compétences sociales essentielles. Ces expériences partagées permettent de créer un environnement où chacun se sent écouté et respecté, sans barrière entre les travailleurs et les personnes hébergées. Cela favorise une dynamique de groupe positive, où chacun peut s'exprimer librement et se sentir valorisé.



Valoriser Chaque Individu

Il est essentiel de valoriser chaque individu, de reconnaître et de célébrer les talents et les réussites de chacun. En participant à ces activités, chaque personne peut montrer ses compétences, partager ses passions et se sentir fière de ses réalisations. Cela renforce l'estime de soi et encourage chacun à s'investir davantage dans la vie collective. La valorisation de chaque individu est un élément clé pour créer un environnement positif et stimulant.

Abolir les Barrières

En tant que personnel socio-éducatif, il est crucial de se mettre au même niveau que les résidents, de partager avec eux ces moments de joie et de découverte. En abolissant les barrières traditionnelles entre le personnel et les résidents, nous créons un climat de confiance et de camaraderie. Cela permet à chacun de s'exprimer librement, de se sentir valorisé et de retrouver une certaine dignité. Cette approche favorise une relation plus humaine et authentique, basée sur le respect et la compréhension mutuelle.

Conclusion

En somme, organiser des mises en action récréatives pour des personnes en situation de grande précarité est une aventure humaine extraordinaire. C'est une occasion unique de redonner le sourire, de créer des souvenirs heureux. Chaque sortie, chaque activité est une pierre de plus à l'édifice de la reconstruction personnelle et collective, et nous sommes fiers de pouvoir y contribuer.

Ces moments de partage et de convivialité sont essentiels pour le bien-être de tous et permettent de créer un environnement où chacun se sent écouté, respecté et valorisé. Ensemble, nous pouvons faire une différence et apporter un peu de lumière dans la vie de ceux qui en ont le plus besoin.

Bienvenue à Catherine, nouvelle éducatrice

Bonjour, je m'appelle Catherine Lombet. Je suis éducatrice spécialisée de formation et récemment diplômée en anthropologie. Après 16 années de travail comme collaboratrice polyvalente dans un centre d'accueil pour demandeur d'asile, j'ai décidé de me reformer et de changer de secteur. Pendant mon master en anthropologie, j'ai effectué un stage au Drug'scare à Arlon. C'est un centre d'accueil bas seuil de jour. J'y ai rencontré un public que je ne connaissais pas, celui du sans-abrisme, des addictions et de la polytoxicomanie. Un public en marge de la société. A ce moment-là, je terminais mon mémoire qui abordait la thématique du « lien » chez les demandeurs d'asile. J'ai étudié le lien qu'ils gardaient avec leur famille au pays et celui qu'ils créaient avec leur terre d'accueil. M'est venue spontanément la question du lien pour les personnes en marge. Pourquoi est-il plus difficile de créer du lien pour un public précarisé que pour des demandeurs d'asile ?



En septembre 2023, j'ai commencé à travailler comme assistante sociale à la prison de MARCHE, pour le Service Marchois d'Aide aux Justiciables. C'est là que j'ai découvert les centres d'accueil comme Banalbois. Quelques mois plus tard, lors d'une journée de réflexion autour de la problématique du logement en Province du Luxembourg, j'ai rencontré Djemmila, éducatrice à Banalbois. Après m'avoir parlé du projet pédagogique de l'institution, autour du lien, j'ai eu envie de les rejoindre. Depuis quelques mois, je suis éducatrice à Banalbois et j'accompagne des personnes précarisées, en souffrance psychique d'origine sociale (Furtos 2011). Quand l'environnement sociétal devient excluant et que l'on n'est pas reconnu dans sa détresse, on se sent *out*. L'exclusion, c'est ce terrible sentiment de ne plus faire partie du groupe des humains. C'est une manière, pour des gens qui ne se sentent pas respectés de se dire : « je quitte ce monde, je ne lui fais plus confiance, je ne veux plus en faire partie ». C'est la perte de confiance dans l'avenir, dans autrui et dans soi-même. « La pauvreté c'est avoir peu, la précarité, c'est avoir peur. » (Furtos 2011)

Cette souffrance psychique d'origine sociale occasionne des comportements paradoxaux, comme la difficulté à demander de l'aide et la rupture active des liens. Ne croyant ni en eux-mêmes ni en autrui, ils rompent toutes leurs relations. Notre travail consiste à créer du lien, restaurer la capacité à demander de l'aide, de croire en l'avenir, accepter de rebondir sur des déceptions, surmonter des désillusions, parfois des deuils.

Travailler avec des personnes qui ont connus cette souffrance psychique, causée par un monde précaire, est un véritable *challenge*.

Les points positifs d'un Suivi Post-Hébergement après un Séjour en Maison d'Accueil

Le suivi post-hébergement après un séjour en maison d'accueil joue un rôle crucial dans la stabilité des résidents. Ce soutien continu permet aux individus de maintenir leur domicile et de ne pas se retrouver isolés, tout en leur offrant un accompagnement personnalisé dans les démarches administratives, financières, médicales et sociales.

Installation et maintien du Domicile

L'accompagnement à domicile est essentiel pour aider les résidents à s'adapter à leur nouvel environnement. Grâce à un réseau d'aide structuré autour de la personne, les résidents peuvent bénéficier d'un soutien constant qui les aide à maintenir leur logement. Ce réseau comprend des professionnels qui offrent une assistance dans divers domaines, garantissant ainsi une stabilité de vie.

Accompagnement Administratif, Financier et Social

Les démarches administratives et financières peuvent être complexes et décourageantes. Un suivi post-hébergement efficace peut inclure un accompagnement dans ces démarches, aidant les résidents à naviguer dans les systèmes bureaucratiques et à gérer leur budget. Ce soutien est crucial pour éviter les retards de paiement et les problèmes financiers qui pourraient mettre en péril leur logement.

Réseau de Soutien

Créer un réseau de soutien autour des résidents est fondamental pour leur mieux-être. Ce réseau peut inclure des travailleurs sociaux, des gestionnaires de biens et même des voisins. L'objectif est de fournir un environnement sécurisant et solidaire où les résidents se sentent entourés et soutenus.

Activités Sociales, Sportives et Récréatives

La participation à des activités sociales, sportives et récréatives est encouragée pour maintenir le lien social et éviter l'isolement. La maison d'accueil organise régulièrement des événements et des activités qui permettent aux anciens résidents de rester en lien. Ces activités sont des outils précieux pour renforcer les liens sociaux et promouvoir une vie active et équilibrée.

Priorité de Logement

Grâce à la collaboration avec un propriétaire local, de la zone de Saint-Hubert, la maison d'accueil peut offrir des priorités de logement à leurs résidents. Cette collaboration est essentielle pour faciliter le relogement des résidents et leur offrir des options de logement stables et sécurisées. Dans ce moment de crise que connaît la société, où les prix sont en perpétuelle augmentation et peu abordables pour notre public précarisé, cela nous donne une chance unique. Notre public précarisé (homme seul) n'est pas prioritaire même dans l'attribution des logements sociaux.

Contrat et suivi budgétaire

Les résidents bénéficient souvent de contrat avec un suivi budgétaire, ce qui leur permet de gérer leurs finances de manière plus efficace. Ce suivi peut inclure des conseils en gestion budgétaire, des ateliers et un soutien personnalisé pour s'assurer que les résidents restent financièrement stables.



Pour conclure le suivi post-hébergement est un élément clé pour assurer la réussite de la réinsertion des résidents après un séjour en maison d'accueil. En offrant un soutien continu et en créant un réseau d'aide solide, les maisons d'accueil jouent un rôle vital dans la stabilité et le bien-être des individus. Ce soutien permet aux résidents de maintenir leur domicile, de gérer leurs finances et de rester connectés socialement, contribuant ainsi à une vie plus stable et épanouie

Les visites inter-structures pour une équipe qui bouge !



Les visites inter-structures représentent une opportunité précieuse pour l'équipe pédagogique. Ces échanges de professionnalisation permettent non seulement d'enrichir les compétences professionnelles, mais aussi de renforcer la cohésion d'équipe et de créer des moments de convivialité. Récemment, notre équipe éducative a eu l'occasion de visiter deux structures d'accueil et d'hébergement à Liège : le centre de jour "La Fontaine" et le centre d'accueil et d'hébergement "Emmaüs". Ces visites ont été extrêmement enrichissantes et ont apporté de nombreux bénéfices à notre équipe.

Découverte de nouvelles pratiques et réalités de terrain, la visite du centre de jour "La Fontaine" nous a permis de plonger dans la réalité de terrain d'une structure d'accueil de jour, médical et paramédical. Nous avons pu observer leur fonctionnement quotidien, comprendre les défis qu'ils rencontrent et découvrir les liens qu'ils tissent avec les personnes précarisées de la rue. Cette immersion nous a offert une perspective nouvelle et précieuse sur notre propre pratique, nous permettant d'identifier des pistes d'amélioration et d'innovation pour mieux répondre aux besoins de notre public.

Partage de pratiques institutionnelles, au centre d'accueil et d'hébergement "Emmaüs", nous avons eu l'opportunité de partager nos pratiques institutionnelles et de découvrir celles de nos homologues. Cet échange a été particulièrement fructueux, car il nous a permis de comparer nos méthodes de travail, d'identifier des bonnes pratiques et de réfléchir ensemble à des solutions pour améliorer notre fonctionnement. Le partage d'expériences et de savoir-faire entre professionnels est essentiel pour évoluer et s'adapter aux évolutions du secteur social.

Renforcement de la cohésion d'équipe, ces visites ont également été l'occasion de renforcer la cohésion de notre équipe éducative. En partageant ces moments de découverte et d'apprentissage, nous avons pu créer des liens plus forts entre collègues, favoriser la communication et développer un esprit d'équipe plus soudé. Les moments de convivialité partagés lors de ces visites ont contribué à créer une atmosphère de travail plus harmonieuse et collaborative, essentielle pour le mieux-être de chacun et l'efficacité de notre action éducative.



Manifestation importante contre la pauvreté et en soutien aux travailleurs sociaux

Le 10 octobre 2024, Namur a été le théâtre d'une manifestation importante contre la pauvreté et en soutien aux travailleurs sociaux. Cette mobilisation a rassemblé de nombreux participants, notamment des travailleurs sociaux, des associations et des citoyens solidaires, pour dénoncer les conditions de travail difficiles et le manque de financement dans le secteur social.

Les manifestants ont exprimé leur colère face au blocage des budgets et aux salaires insuffisants, qui affectent directement les travailleurs œuvrant auprès des populations précarisées. Ils ont souligné que ces restrictions budgétaires compromettent la qualité des services offerts aux personnes en situation de pauvreté et augmentent la charge de travail des professionnels du secteur.



La manifestation a également mis en lumière les défis quotidiens rencontrés par les travailleurs sociaux, tels que le manque de ressources, les conditions de travail précaires et l'absence de reconnaissance adéquate de leur rôle essentiel dans la société. Les participants ont appelé à une sécurisation des salaires et à un soutien financier accru pour garantir des conditions de travail dignes et des services de qualité pour les personnes vulnérables.

Cet événement s'inscrit dans le cadre de la Journée mondiale de lutte contre la pauvreté, une occasion de rappeler l'importance de la solidarité et de l'engagement collectif pour un monde plus juste et équitable.

Excursion socio-culturelle à Namur !

Témoignage de Gaëlle, qui accompagnait les huit résidents présents lors de cette journée :

« Ce 29 octobre dernier, nous avons eu l'occasion de réaliser une sortie collective à Namur grâce à la collaboration de l'asbl Article 27.

Cette association se donne la mission de sensibiliser, de faciliter la participation culturelle pour toute personne vivant une situation sociale et/ou économique difficile. Elle agit sur le coût de l'offre via un ticket modérateur valable à Bruxelles et en Wallonie et elle mise sur l'accompagnement pour encourager l'expression critique et/ou artistique. Son travail se développe en réseau avec des partenaires sociaux, culturels et les publics.

Lors de cette journée, nous étions plus d'une centaine de personnes de structures diverses de la province du Luxembourg. Nous avons pu profiter de l'aide d'article 27 pour réaliser la sortie à moindre coût et nous avons également pu bénéficier du trajet aller-retour en car.



Séance cinéma

Nous avons débuté la journée par une séance de cinéma au « Grignoux », où nous avons pu visionner le film « Monsieur Aznavour ». Les résidents ont trouvé cela intéressant d'en savoir davantage sur cet homme qui a « réussi sa vie en partant de rien ». Nous pensons que cela a peut-être pu faire « écho » à certains résidents par rapport à leur parcours personnel. Après cette séance, nous nous sommes rendus à l'espace culturel le « Delta » où nous nous sommes tous rassemblés pour prendre le lunch de midi sur une belle terrasse panoramique.

Téléphérique au-dessus de la ville de Namur

Ensuite, nous avons recommencé à 13h par un tour en téléphérique pour rejoindre l'esplanade de la citadelle. Nous avons pu découvrir des panoramas uniques sur la ville, la citadelle et les splendides paysages du Namurois. Attention que le câble ne lâche pas ! 😊



Festival du cirque

Après cette chouette découverte, nous avons pu assister à la 19^{ème} édition du festival du cirque de Namur. Nous avons été impressionnés par la grandeur de l'espace et l'ambiance folklorique qui régnait dès notre arrivée. Nous avons pu visionner divers numéros aussi impressionnants les uns que les autres (spectacle de contorsions, équilibristes, patins à roulettes, drone et laser show, jonglerie, sangles aériennes, trapèze volant, etc.), le tout dans une ambiance musicale proposée par un superbe orchestre.



Cette journée a été un réel succès et a été appréciée par l'ensemble de nos résidents. Nous espérons qu'il y aura de nouveau ce type de sortie organisée l'année prochaine ! En attendant, notre prochaine sortie prévue via l'asbl article 27 sera le 05 décembre prochain, au musée de la guerre à Bastogne. Nous vous donnerons un retour dans le prochain numéro ! 😊 »

Témoignage de Sébastien, un résident de la maison d'accueil :

« Selon moi, ce type de sortie m'a permis de pouvoir faire des activités comme une personne à part entière, de pouvoir sortir de cette étiquette « résident de Banalbois ». Cela nous permet aussi d'avoir le privilège de donner notre avis sur les activités, se sentir écouté et entendu. Cette écoute attentive est un facteur important dans la confiance en soi pour ma part. Pouvoir sortir sans être jugé, pointé du doigt est une chose importante pour moi socialement parlant.

Je trouve cela intéressant de voir que deux structures puissent collaborer pour offrir aux personnes en structure d'accueil, avec des difficultés diverses, la possibilité de réaliser des activités à moindre coût. Le fait de pouvoir rencontrer des personnes de tous types d'horizons, de situations différentes, permet d'avoir un lâcher prise sur notre situation personnelle, et voir les situations des autres m'ouvre aussi les yeux sur certaines choses personnelles.

Cette journée m'a permis d'acquérir plus de connaissances dans des domaines encore inconnus pour ma part, c'est une belle découverte socio-culturelle. »



Activités au centre « les Elfes » à Wideumont !

Témoignage de Gaëlle, qui accompagne les résidents lors de cette sortie :

« Depuis un peu plus de deux ans maintenant, nous continuons la collaboration avec ce centre pour personnes adultes polyhandicapées situé dans la commune de Libramont.

Cette activité a toujours un très grand succès auprès de nos résidents qui sont demandeurs de pouvoir rendre service et pouvoir se changer aussi les idées. Nous nous y rendons deux à quatre fois par mois suivant les disponibilités des deux institutions. Les résidents de Banalbois participent à des activités bénéfiques pour les personnes des Elfes, et qui leur font du bien à eux également. Nous réalisons la plupart du temps des petites balades quand la météo le permet et si cette dernière n'est pas au rendez-vous, nous restons en intérieur pour réaliser soit des jeux de société, soit un blind test musical, de la pétanque adaptée, du ping-pong pour les plus autonomes, des chants, etc.



Chaque année aussi, nous essayons de participer à la porte ouverte des Elfes au mois de septembre, soit en réalisant leur traditionnelle marche ADEPS, en donnant un coup de main pour le montage ou le démontage des divers chapiteaux, des tables avec l'aide de nos résidents, ou en proposant une animation de type ambiance musicale lors de la fête. Cette année, par souci d'organisation, nous n'avons malheureusement pas pu participer à leur porte ouverte, ce n'est que partie remise pour la prochaine fête qui aura lieu en septembre 2025 ! 😊 »

Témoignage de Andy, un résident de Banalbois :

« Je trouve que c'est une expérience très enrichissante de pouvoir aider son prochain et se sentir utile. J'ai apprécié me balader avec les résidents des Elfes. J'ai trouvé cela chouette de pouvoir partager un bon moment avec eux à discuter autour d'un morceau de tarte avec une tasse de café. De plus, l'accueil de l'équipe éducative là-bas m'a semblé agréable, ils sont bienveillants et très ouverts aux propositions. Je trouve que ces personnes ont l'air de bien aimer ce qu'ils font. »



Ouverture de la Maison de Vie Communautaire de l'ASBL Banalbois :

Un Nouveau Chapitre pour l'Accompagnement Collectif !

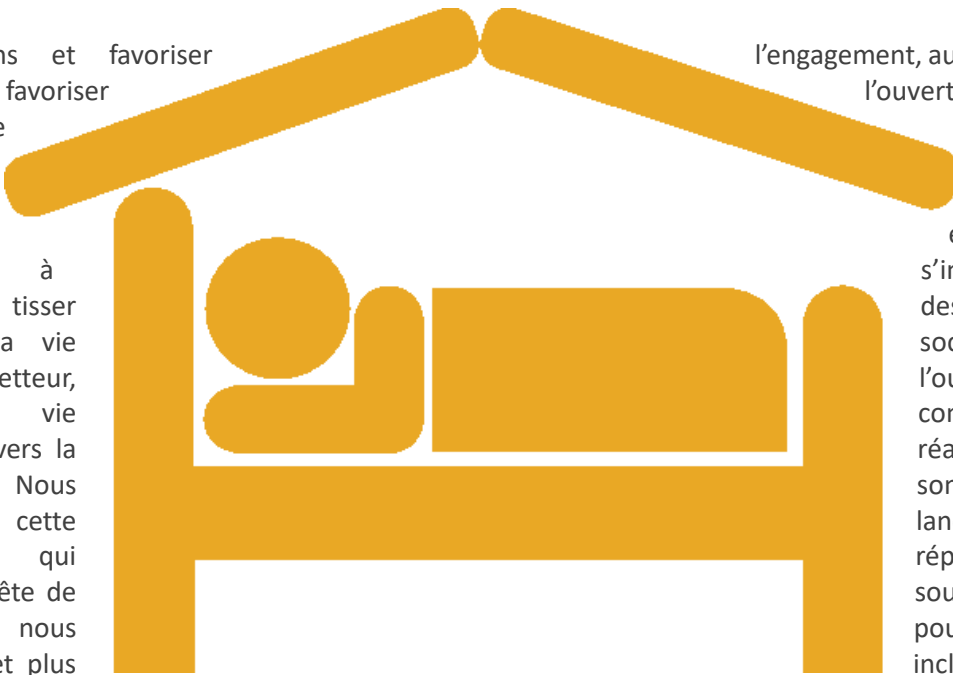
Depuis janvier, l'ASBL Banalbois est fière d'annoncer l'ouverture de sa nouvelle maison de vie communautaire, un projet innovant et ambitieux qui marque une étape importante dans l'accompagnement collectif en province du Luxembourg. Cette initiative, fruit d'une collaboration étroite entre une éducatrice dévouée et la direction visionnaire ainsi que l'ensemble de l'équipe socio-éducative, a été conçue pour répondre à un besoin croissant de soutien et d'insertion sociale.

Un projet pionnier en Province du Luxembourg, la maison de vie communautaire est née d'une volonté de créer un espace d'accueil unique en son genre, un lieu où les individus peuvent trouver un soutien personnalisé et un environnement propice à leur développement personnel et professionnel. Ce projet, qui n'existait pas encore dans la région, a été construit avec soin et réflexion pour offrir les meilleures conditions d'accueil et d'accompagnement.

Un lieu de vie et de partage, installée dans les bâtiments du Relais sur le site de Banalbois, la maison de vie communautaire a pour vocation d'accueillir des personnes en transition, ayant besoin d'un temps supplémentaire pour se reconstruire et se préparer à réintégrer la société. Elle offre un cadre chaleureux et sécurisant, favorisant les échanges et la création de liens sociaux.

Le public visé est constitué de personnes engagées dans une dynamique de travail, de formation ou d'insertion sociétale. Nous croyons fermement que chacun mérite une chance de s'épanouir et de trouver sa place dans la société.

Créer des liens et favoriser
l'objectif est de favoriser
à créer un cercle
et de solidarité.
du bénévolat ou
nous
résidents à
communauté, à tisser
activement à la vie
Un avenir prometteur,
maison de vie
première étape vers la
plus vaste. Nous
poursuivre sur cette
initiatives qui
personnes en quête de
Ensemble, nous
avenir meilleur et plus



l'engagement, au-delà de l'accueil, notre
l'ouverture vers l'extérieur, de
vertueux d'entraide
À travers des sorties,
d'autres actions,
encourageons les
s'impliquer dans la
des liens et à contribuer
sociale.
l'ouverture de cette
communautaire est une
réalisation d'un projet
sommes déterminés à
lancée et à développer des
répondent aux besoins des
soutien et d'insertion.
pouvons construire un
inclusif pour tous.



Réhabilitation du terrain de pétanque à Banalbois

Le terrain de pétanque et le kiosque qui lui est adossé sont un lieu central du domaine. Situé au cœur du carré de quatre bâtiments constitués des bâtiments d'accueil, du centre de jour et du bâtiment administratif, celui-ci est un lieu de rencontre et de sociabilisation. Le terrain de pétanque a vu de nombreuses compétitions aux enjeux plus ou moins importants se dérouler sur sa surface.

Or, avec les années et les intempéries le terrain était en train de se détériorer. Les côtés se disloquaient et des mauvaises herbes commençaient à envahir la surface. Il était temps d'intervenir ! Nous avons profité de la dynamique propre aux belles journées de fin d'été pour refaire complètement le terrain. Deux « journées-chantiers » ont été nécessaires à la réfection complète du terrain. Les « journée-Chantiers » permettent la mobilisation de l'ensemble des résidents sur des projets d'envergure qui permettent d'améliorer le cadre de vie de la maison d'accueil.

Le résultat est à la hauteur des efforts que nous avons fournis pour la réalisation de ces travaux. De l'avis de tous la piste est belle et bien plus plane et régulière. Les tournois vont pouvoir reprendre dès le retour des beaux jours.

Sorties pêche !

Cette année encore ont eu lieu les sorties pêche aux étangs d'Habay-la-Neuve. L'activité est encadrée par Vincent Fostier, animateur à la maison de la pêche de la province du Luxembourg. Pêcheurs confirmés ou pêcheurs débutants, chacun a sa place et chacun y trouve son compte. La pêche est une activité en nature qui se déroule dans le calme. Elle est propice à l'instauration d'un climat apaisant et de détente. La prospection au loin (au lancé) et le « combat » pour ramener le poisson dans l'épuisette apportent à la pêche le côté sportif et l'adrénaline qui font le sel de cette activité, comme en témoignent deux de nos résidents.



Témoignage de Christophe :

« Je pêche depuis mes huit ans, c'est une véritable passion. Mais cela fait 3 ans que je n'avais plus pêché. Pour moi la pêche à un effet relaxant et déstressant. Cela me permet de m'évader de mes problèmes. Par ailleurs cela me permet de sortir du contexte de Banalbois qui peut parfois être pesant. On peut se consacrer entièrement à cette activité sans penser à rien d'autre. Aux étangs d'Habay-la-Neuve on est vraiment dans un cadre de nature qui est ressourçant. Retourner pêcher et notamment pêcher au blanc à fait ressurgir des souvenirs d'enfances agréables. »

Vincent (animateur de la maison de la pêche) nous met à disposition du matériel de qualité, ainsi que des appâts et amorce pour un prix qui reste accessible. Il a su reconnaître que j'avais de l'expérience dans le domaine et me laisse une grande autonomie. Il est très respectueux de chacun. A chaque sortie, j'ai pêché plusieurs poissons dont de grosses brèmes et de grosses tanches. Ça me fait vraiment du bien et je compte poursuivre après mon installation à Saint Hubert. »

Témoignage de Christian :

« J'attends avec impatience les sorties pêches parce que j'adore la pêche. Je suis un ancien pêcheur. Je pêchais à Liège et Seraing dans la Meuse. A chaque sortie, je pêche des gardons, des goujons ou des ablettes. Mais j'attends encore de pêcher ma première grosse carpe. Aller pêcher me fait du bien, ça me relaxe et ça permet de sortir de Banalbois. C'est plus qu'une occupation c'est une passion. J'attends avec impatience la prochaine sortie. »

Journée lutte contre la pauvreté

Comme chaque année, la maison d'accueil participe à cette journée riche en émotions. Pour cette sortie, nous avons réuni des résidents de la maison d'accueil mais aussi des résidents du post-hébergement. Au programme le théâtre royal de Namur, le concert de « Claude Semal et Pascal Chardome, et la chorale Charivari », un repas convivial tous ensemble et diverses activités sous forme de « stands ». C'était une journée riche en découvertes et cette dernière a fait l'unanimité auprès de l'ensemble des résidents.

Témoignage de Jacky, un résident de la maison d'accueil :

« Je suis très fier d'avoir pu participer à cette journée car sans l'aide de la maison d'accueil de Banalbois, je serais à la rue moi aussi.

Le matin, nous étions réunis au théâtre royal de Namur. L'endroit était très luxueux, il y avait un lustre exceptionnel, des décors magnifiques. Sur place, nous avons pu entendre beaucoup de témoignages poignants : je retiens le témoignage d'une dame qui a vécu à la rue et qui a pu s'en sortir, elle écrit actuellement des poèmes qui sont accompagnés de musiques. Un moment convivial aussi : le partage de potage pour tous, crêpes, galettes, café, etc.. Un accueil chaleureux où chacun reçoit un ballon avant le « lâcher » tous ensemble, un peu plus tard dans la journée. Durant cette activité, nous avons visité différents stands, j'ai particulièrement apprécié celui où il fallait choisir un texte, car ensuite, nous l'avons reçu sous forme de « pin's » pour pouvoir l'accrocher sur notre vêtement. Nous avons assisté à un concert donné à l'église, cela fait vraiment du bien de pouvoir profiter d'un tel concert gratuitement. Pour moi, le meilleur moment de la journée était celui du défilé dans les rues de Namur, avec une multitude de lanternes, accompagné d'une fanfare locale. »



Banalbois :

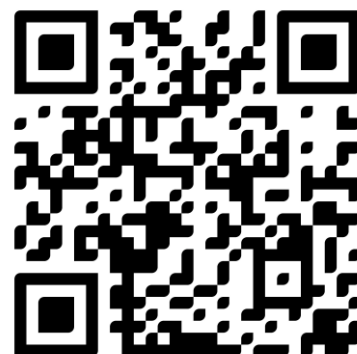
Là où la terre soigne les hommes !



Dans un coin isolé des bois d'Hatrival, un projet unique prend racine. À la Maison d'Accueil de Banalbois, des hommes en quête de reconstruction transforment une friche en un potager débordant de vie. Mais ici, il ne s'agit pas seulement de cultiver des légumes. C'est avant tout une terre d'espoir, où se mêlent réapprentissage de l'autonomie, reconquête de la dignité et redécouverte de soi. Soutenu par Iles de Paix, ce jardin devient le théâtre d'un renouveau collectif, ancré dans l'effort, la nature et l'entraide.

Cet article vous invite à découvrir l'une des premières initiatives d'Iles de Paix sur le territoire belge, un projet pilote qui a fait de Banalbois une référence pour leurs futures actions en Belgique. Plongez dans ce récit inspirant et voyez comment cette collaboration pose les bases d'une transition alimentaire et humaine porteuse d'avenir.

Accédez à l'article via ce QR code :



Soutiens financiers

L'obtention de soutiens financiers revêt une importance cruciale pour notre petite ASBL. Dès lors, à côté de leurs fonctions premières, certains travailleurs consacrent quelques heures par mois à la recherche de dons, à la rédaction d'appel à projets, à la rencontre de partenaires donateurs désireux de connaître davantage le travail réalisé en Maison d'Accueil.

Des contributions financières indispensables et vitales pour le bon fonctionnement de Banalbois, de la qualité de vie de ses résidents et du travail d'accompagnement qui en découle.

Elles permettent de ne pas grever les finances de l'institution et contribuent directement aux actions professionnelles de l'institution.

En 2024, les projets retenus l'ont été par :



L'Abbaye Notre Dame d'Orval

L'abbaye Notre Dame d'Orval a permis à Banalbois d'acquérir une imprimante/photocopieur/scan professionnelle, laquelle couvre les besoins des différents postes de travail de au sein de l'A.S.B.L.

ROTARY CLUB de Neufchâteau



L'apport financier du Rotary Club de Neufchâteau a contribué au financement d'un véhicule institutionnel notamment pour répondre aux besoins de la Maison de Vie Communautaire et du service post-hébergement.



Mangu Sane

Le soutien de l'ONG Iles de Paix a permis d'offrir des conditions matérielles (serre, outillages, citerne à eau de pluie, bacs de culture) pour la mise en œuvre et la gestion optimale du projet axé autour de la création d'un espace potager, d'un espace d'arbres fruitiers et petits fruits.



VIVRE ENSEMBLE



Dans la continuité des premiers aménagements de l'espace potagers/fruitiers, Action Vivre Ensemble contribuera à l'extension de ce projet par l'installation d'un poulailler, la création d'une zone bien-être ainsi que d'un rucher.



LIONS CLUB de Bastogne

L'intervention financière du Lions Club de Bastogne vient en soutien à l'achat d'un nouvel ordinateur portable pour le comptable, bénévole depuis de nombreuses années au sein de l'association.



FONDS PAUVRETE

Qui a permis de prendre en charge quelques travaux de réhabilitation dans le bâtiment dédié au projet de développement d'une Maison de Vie Communautaire, lequel permettra à certains résidents de bénéficier d'un hébergement à durée indéterminée dans un lieu de vie adaptée à eux et à leur choix individuel.



INNER WHEEL

Le concours du service club Inner Wheel a permis à notre association d'acquérir des équipements sportifs, notamment des chaussures de sport et ballons de football, pour permettre à nos « amateurs sportifs » de bénéficier de fournitures sportives adéquates pour son activité footballistique dans le programme de l'organisation de Younited Belgium.



Le pôle emploi



Dans le cadre du développement du projet Banalbois – Maison de Vie Communautaire (M.V.C.), la Province du Luxembourg a apporté son soutien par le financement d'un emploi à mi-temps, d'une durée d'un an, pour l'accompagnement des personnes ayant intégré cette nouvelle structure de vie. Cet engagement permet d'assurer un encadrement socio-éducatif efficient offrant ainsi aux bénéficiaires ayant été confrontés à des problématiques multi-factorielles un accompagnement adapté, sans contrainte de temps.

A dater de son agrément, la législation en vigueur ne permet pas à notre association de bénéficier d'un subventionnement couvrant les dépenses affectées au poste personnel. Pour ce faire, elle se doit de justifier de deux années de fonctionnement avant de pouvoir prétendre à ce subside. Le concours de la Province du Luxembourg nous a ainsi permis de proposer un accompagnement en adéquation avec les nécessités des bénéficiaires de la M.V.C. en répondant au projet de stabilisation des personnes au parcours de sans-abrisme.



**à l'équipe de rédaction
de cette 17^{ème} édition du Banalbois Infos :**

Ingrid Iachini - directrice
Nadine Ponsard - assistante sociale
Pierre-Yves Tasiaux - assistant social
Djemila Souici - éducatrice
Laura Crahay - éducatrice
Gaelle Collot - éducatrice
Henri Havelange - éducateur technique
Carine Pêcheur - éducatrice
Jonathan Gérard - éducateur
Catherine Lombet - éducatrice
Éric Herr - agent technique